

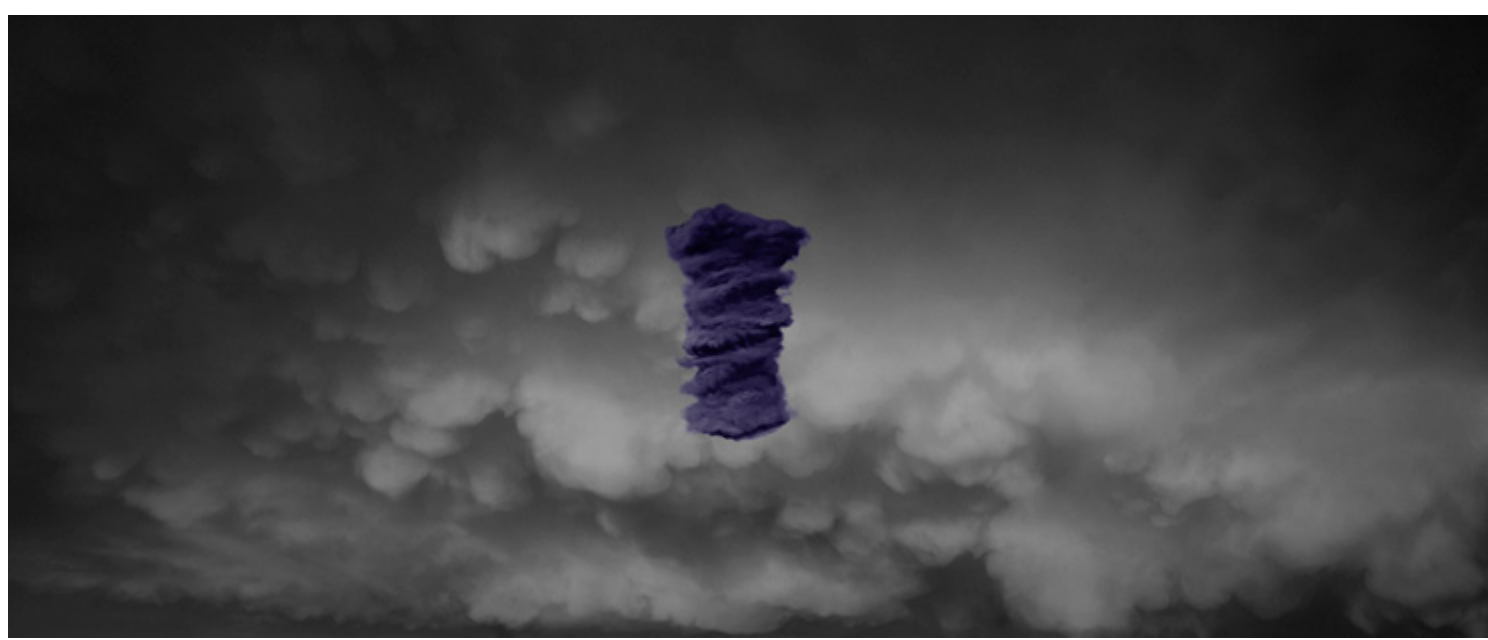
Galerie výtvarného umění v Chebu 12. 1.–2. 4. 2023 vernisáž ve středu 11. ledna v 17.00

Tereza Severová dokáže k divákovi promlouvat prostřednictvím suggestivních obrazů. Její tvorba má ale zároveň charakter uměleckého výzkumu. Umění považuje za jeden z nástrojů popisu a poznání světa, v němž žijeme. Věří, že svými specifickými prostředky dokáže přispět k chápání základních otázek, které si klademe. Jaký ten náš svět ale vlastně je? Odpověď na tuto otázku hledá prostřednictvím vlastní tvorby. Do jejího hledáčku se přitom dostává soudobá vizualita. Ve své práci se snaží rozkrýt její principy a mechanismy. Využívá při tom zkušenosti získané na poli filmové postprodukce. Práce s novými médii se stává jejím technickým zázemím i předmětem zkoumání. Prostřednictvím analýzy filmového jazyka a za pomoci jeho vlastních nástrojů sleduje způsoby, jakými se moderní technologie propisují do našeho vnímání, v posledních letech zejména do způsobu, jakým vnímáme soudobou krajinu. Na výstavě *Poznámky o krajině* představuje vybrané práce z let 2016–2022. Výstava ale není retrospektivní, je spíše otevřeným zápisníkem, který nám prostřednictvím působivých obrazů dává nahlédnout, kam se Severová ve svém zkoumání posunula. Upozorňuje na mechanismy, které ovlivňují náš pohled na okolní svět. Nejstarší prací zastoupenou na výstavě je dvojice velkoformátových fotografií *Krajina I* a *Krajina II*, kterou Severová vytvořila v roce 2016 pro výstavu *Plná místnost a šedesát dva kilogramů navíc* realizovanou společně s umělkyní Danielou Baráčkovou a kurátorkou Terezou Jindrovou v prostorech původních Karlin Studios. Autorky do společné instalace zapojily hned několik médií – objekt, fotografii, zvuk. Svou roli sehrál i doprovodný text. Jejich prostřednictvím se pokusily zprostředkovat příběh vystavěný na obvyklých obrazových i obsahových motivech katastrofických filmů. Jak Tereza Severová podotýká: „*Tento přístup byl inspirovaný filmovým médiem, konkrétně tím, jakým způsobem současná digitální média kombinují původně*

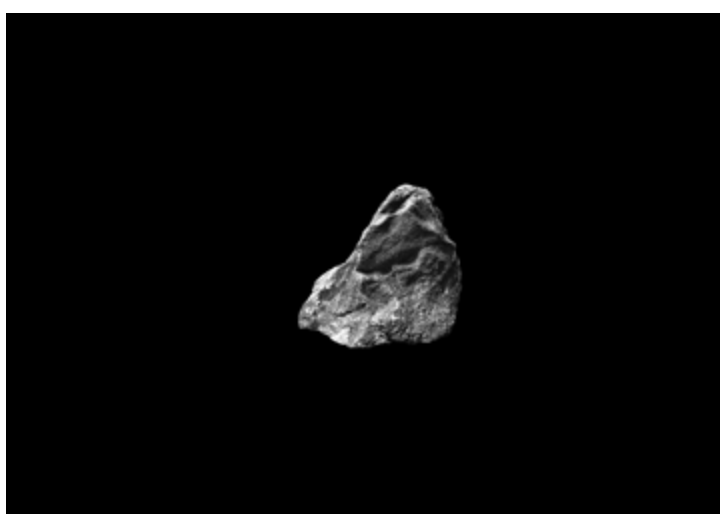
*oddělená média. V případě této instalace šlo o koncepční rozložení jednotlivých složek a experiment s jinými možnostmi narace. Příběh byl přitom vystavěn v neuzavřené formě. Odehrával se v prostorách uměleckých ateliérů, jeho děj dramaticky ústil v blíže nepopsanou katastrofu, která naléhavě a nevyhnutelně přichází. Prostorem se nesl zvuk deště a sílícího větru. Prostorová kulisa připomínala kryt, do kterého ale není možné vstoupit. Velkoformátové fotografie byly realizovány způsobem, jakým se dnes ve filmových postprodukcích vytváří filmové pozadí pro hereckou akci nasnímanou na klíčovacím pozadí. Jsou to krajiny složené výhradně z digitálních archivů, a sice kombinací mnoha fotografií. Krajina v této formě nikdy a nikde neexistovala. Přesto je tak přesvědčivá, především svou atmosférou. Bouřkové mraky cloní oblohu, předvídají něco děsivého. V dále se možná začíná tvořit vzdušný vír.“ Právě vzdušný vír, respektive tornádo, autorka zachytila ve videoinstalaci *Už se to blíží* (2016), která fotografiím bezprostředně předcházela. Proč ale mluvit o práci, která na výstavě není zastoupená? Důvodem je právě absence. V tomto případě absentující zkušenost, jež autorku podnítila k jejímu vytvoření. Tornádo se tehdy v jejích úvahách stalo symbolem blížícího se nebezpečí, ale i něčeho zprostředkovaného, co nemůžeme v našich podmínkách nikdy zažít. Teze, kterou vyvrací zkušenost posledních let. Zatímco v případě tornáda využila jeden z efektů z postprodukční databáze, aby ho ve formě smyčky promítla na stěnu galerie jako svébytný pohyblivý obraz ustrnutý v čase, v prezentovaných fotografiích *Krajina* vrství jednotlivé plány a efekty přes sebe ve snaze vytvořit podmanivý, naprosto přesvědčivý obraz, který je však do posledního pixelu pouhou iluzí. Neexistující krajiny se tak pro ni stávají místem reflexe kolektivní vizuální zkušenosti i místem vlastní precizní analýzy. Jejím prostřednictvím se snaží odhalit paradigmatata, která se vlivem nových médií méně či*



Už se to blíží, série fotografií, 2022, 50 × 21 cm, osvit z dat, fotopapír, dibond



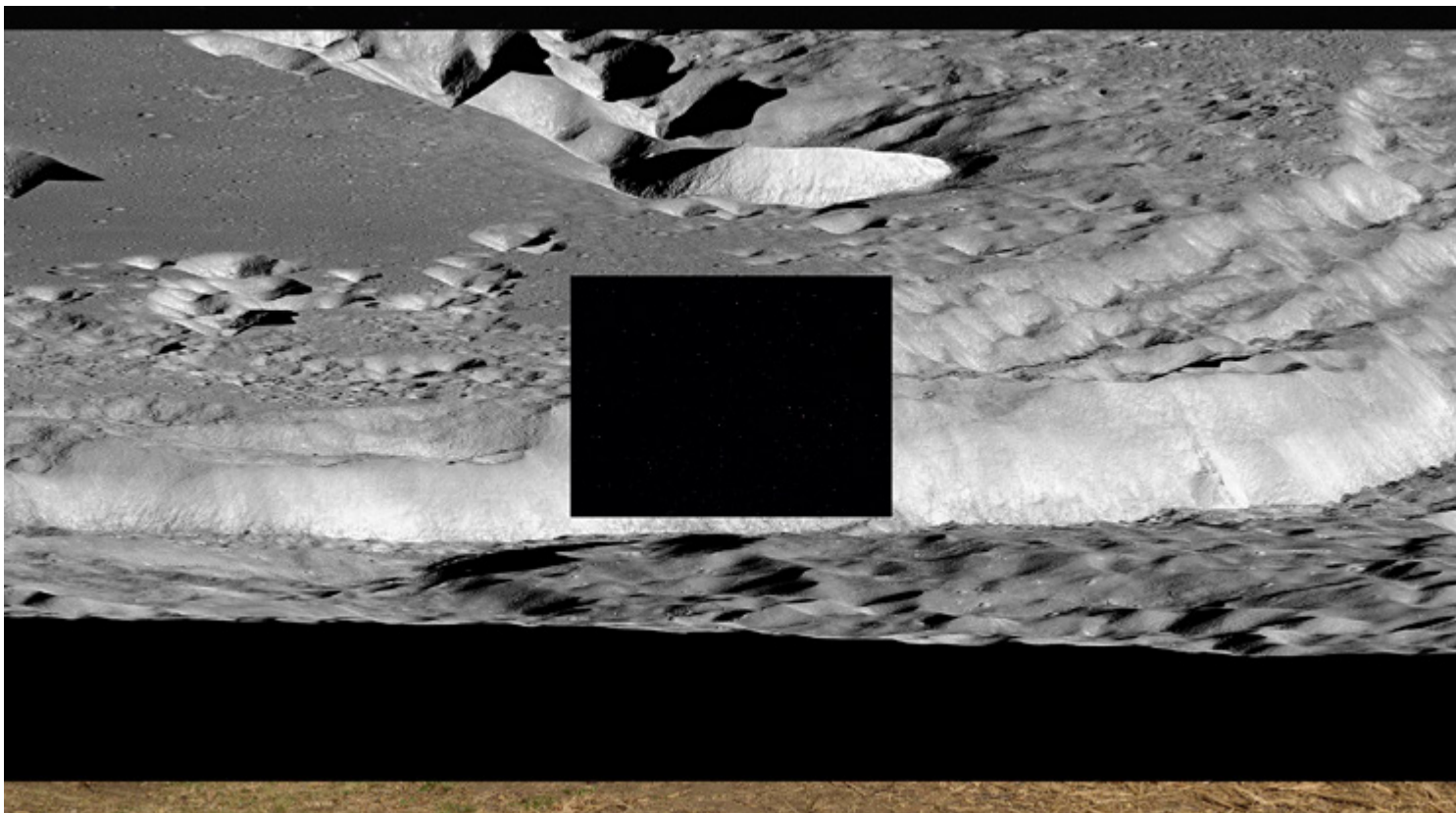
Už se to blíží, série fotografií, 2022, 50 × 21 cm, osvit z dat, fotopapír, dibond



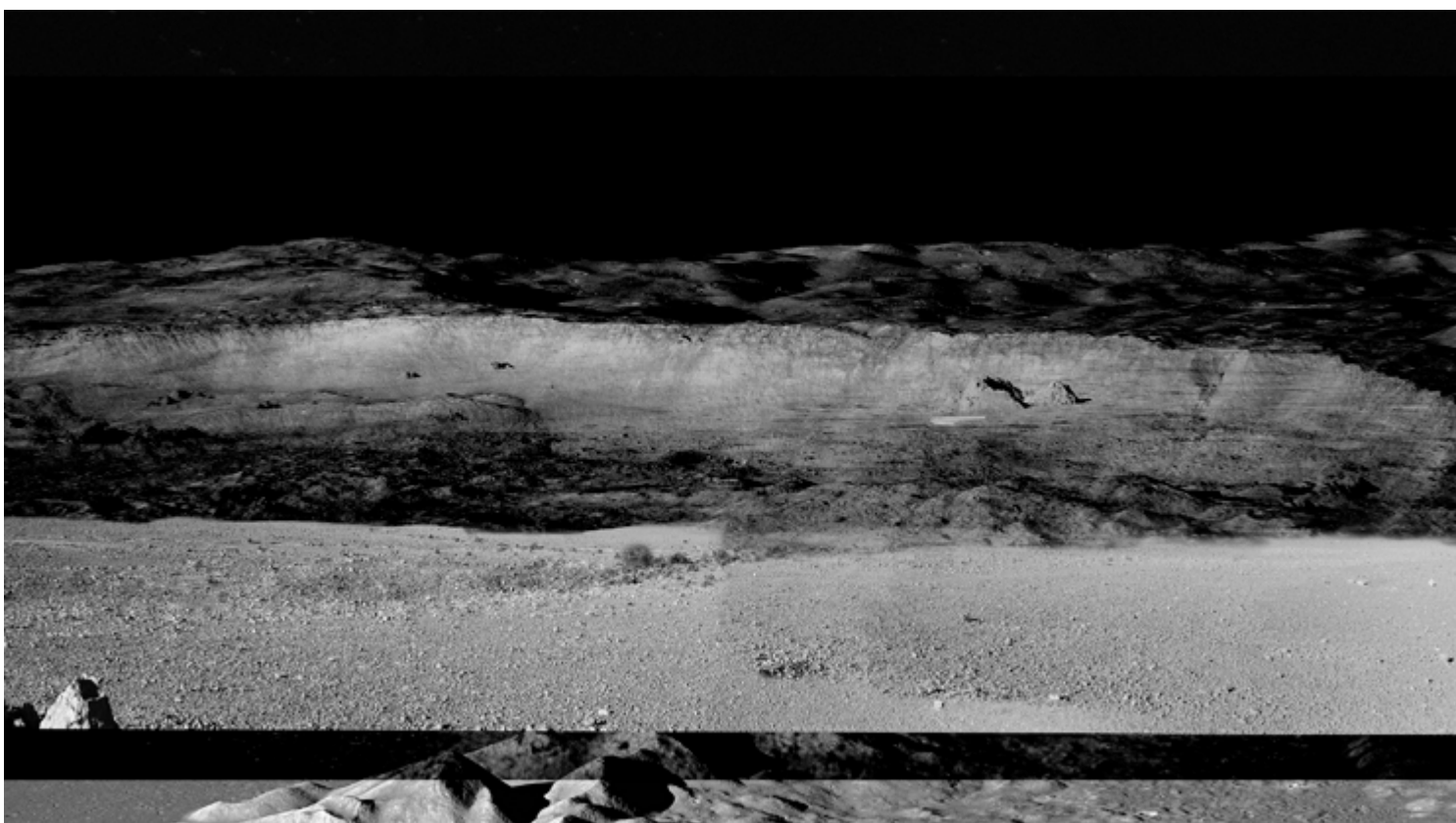
Vzorek č. 1, 2023, fotogram, 13 × 18 cm

více vědomě propisují do našeho vnímání prožívané skutečnosti. Osvojené postupy filmové postprodukce však Severová využívá i v dalších pracích představených na výstavě. V nich ale komplexní obraz naopak dekonstruuje. Z vlastních fotografických archivů i přístupných digitálních databází vybírá jednotlivé motivy, efekty nebo struktury, které zůstávají v průběhu filmového vyprávění nepovšimnuty, přesto utváří dojem, který v nás sledovaný snímek zanechává, rezonují v paměti a formují naši vizuální zkušenost. Série fotografických obrazů, drobných černobílých políček řazených vedle sebe, může působit jako atlas motivů. Nalezené přírodní zpracované jako 3D modely v digitálním prostředí Severová převádí zpět do analogu prostřednictvím série fotogramů. Pro prostorovou instalaci naopak vybírá jediný prvek z digitálního archivu. Na konstrukce fotografických stativů vrství totožné tisky mraku na transparentních fóliích. Zatímco čelní pohled nabízí zdánlivě celistvý obraz, z boční perspektivy se před námi otevře několik plánů demonstrujících jejich úvahy o skládání vizuální informace z dílčích bezmnožek. Instalace svou formou odkazuje k prostředí filmového ateliéru, ke klíčovacímu pozadí, na které je možné promítnout vlastně cokoli, tedy k úskalím, jež s sebou pohyblivý obraz ve snaze o co nejvěrnější zachycení reality nese – ke skutečnosti, že vytváří pouhou iluzi. Svou roli, zde ale hraje i samotný motiv. Mrak pro autorku není jen dalším prvkem, který běžně vidíme v krajině. Je svázán se spleť sítě významů, analogií i různých emotivních hodnot. V jiných podnebných pásmech představuje velmi vzácný, toužebně očekávaný úkaz. Vrátíme-li se zpátky k pohledu poznamenanému digitální kulturou, je pro nás mrak (!)Cloud úložištěm dat, ale i asociací nehmotného majetku.

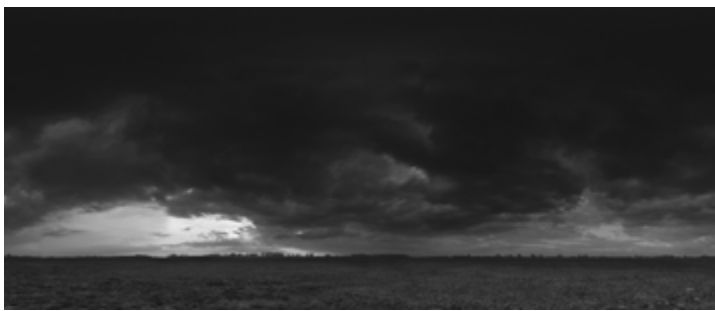




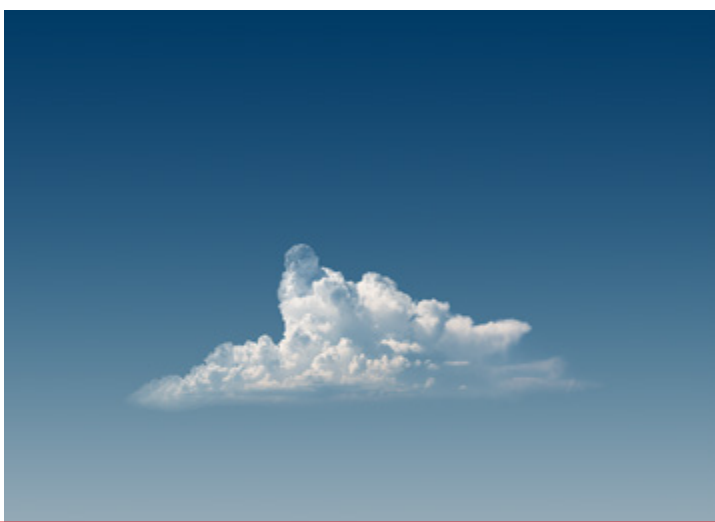
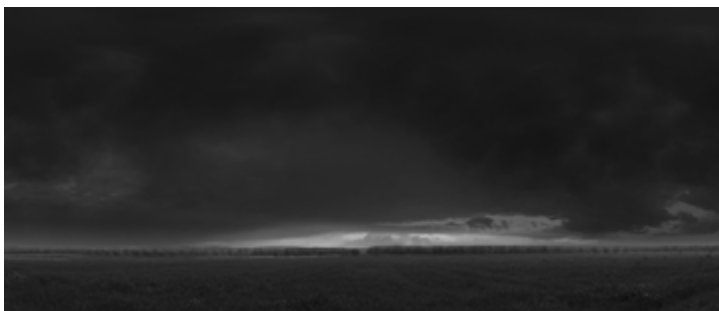
Měsíční krajina, 2023, série fotografií 100 × 56 cm, osvit z dat, fotopapír, dibond



Měsíční krajina, 2023, série fotografií 100 × 56 cm, osvit z dat, fotopapír, dibond



Krajina I, II, 2016, 250 × 106 cm, dibond, Galerie Klatovy, Klenová



Mrak, 2023, podklad pro instalaci, tisk na průhledný materiál, stativy, rozměr fotografií, 219 × 165 cm

Závěrem snad ještě jedna poznámka a návrat k další z autorčiných prací, k níž se, byť na výstavě zastoupená není, vědomě odvolává. Tím dílem je dvojkanálová videoinstalace *Žena hledící na krajinu* z roku 2018, která představuje důležitý moment v jejím uvažování o krajině. Vypůjčuje si v ní motiv z obrazu romantického malíře Caspara Davida Friedricha. Zatímco žena před kamerou nehnutě stojí, vše okolo ní se v rychlém sledu mění. Před postavou se rozevírá ochromující pohled do vytěžené krajiny. Severová na zmíněnou videoinstalaci navazuje fotografií, která je pro výstavu výchozím bodem, ale zároveň ji pomyslně uzavírá. Je místem uvědomění si (vlastní) pozice pozorovatele. Autorka se na snímku staví sama se svými dětmi před objektiv fotoaparátu. Fotografie zachycuje stejné místo, krajinu těžce poznamenanou lidskou činností, jen z trochu jiného pohledu. Je v ní ale zachycen také posun, který Severová ve své práci v uplynulých letech zaznamenala. Pramení z vědomí chybějícího prožitku, z potřeby pevnějšího sepětí s vlastním okolím,

místem, jež je naším domovem. Mimoděk ale poukazuje také na skutečnost, že od doby, kdy videoinstalaci s ženou hledící na krajinu poprvé prezentovala, se situace zásadním způsobem proměnila a otázky spojené se změnami klimatu a fatálními dopady lidské činnosti na prostředí, v němž žijeme, se staly celospolečensky reflektovaným problémem.

Nina Moravcová



Žena a děti hledící na krajinu / A Woman and Children Looking at a Landscape, 2022, 56 × 100 cm, foto na dibondu / photo on dibond

Tereza Severová is a visual artist who can speak to viewers via suggestive images. But she is also an artist–researcher. She considers art as one of the tools for describing and understanding the world in which we live. She believes that through its specific means, art can contribute to answering the fundamental questions we ask ourselves about the nature of the world. The contemporary visual is at the center of her interest. In her work, she tries to reveal its principles and mechanisms, using the experience gained in the film post-production field. Employing new media becomes her technical and subject of the work. The analysis of the language of cinema and its specific tools assist Severová in exploring how modern technologies are inscribed in our perception, and recent years in particular, in the way we perceive the contemporary landscape. In *Notes on Landscape*, she presents a selection of works created between 2016 and 2022. The exhibition is not a retrospective, however; it is more of an open-ended scrapbook that gives us a glimpse, through of an opening images, of where Severová has moved in her artistic research. Above all, it draws our attention to the mechanisms that affect our view of the world around us.

Tereza Severová, *Poznámky o krajině / Notes on Landscape*  
GAVU Cheb, Malá galerie / Small Gallery  
12. 1.–2. 4. 2023  
Kurátorka / Curated by Nina Moravcová  
Otevírací doba / Opening hours:  
úť – ne / tu – su, 10.00–17.00

Galerie výtvarného umění v Chebu,  
příspěvková organizace Karlovarského kraje  
náměstí Krále Jiřího z Poděbrad 16, 350 02 Cheb  
www.gavu.cz



Výstavní program GAVU Cheb je podpořen z grantového programu MK ČR. V roce 2023 vydala Galerie výtvarného umění v Chebu. Text Nina Moravcová, grafika Kolář & Kutálek, tisk Dragon Press, s. r. o., náklad 600 ks.

Obálka: Už se to blíží, série fotografií, 2022, 50 × 21 cm, osvit z dat, fotopapír, dibond